

FONDRES

RESPONSABILIDAD SOCIAL EMPRESARIA

EDICIÓN ESPECIAL
CAMBIO CLIMÁTICO

**ADAPTACIÓN BASADA
EN LOS ECOSISTEMAS**

Una estrategia que busca
soluciones en la naturaleza

EMPLEOS VERDES

¿Qué son y cuál es su importancia?

ESTUDIO DEL PACTO GLOBAL

*4 de cada 10 empresas argentinas
mide su huella de carbono.*



**NEGACIONISMO CLIMÁTICO Y SU IMPACTO
EN LA AGENDA GLOBAL SOBRE EL AMBIENTE**



TE ACOMPAÑAMOS A CRECER



CENTRO DE INVESTIGACIÓN
ENTREPRENEURSHIP



YA ESTÁ ABIERTA LA CONVOCATORIA PARA LA COMPETENCIA NAVES 2017

Banco Macro en alianza con el IAE te invitan a ser parte
de una experiencia transformadora que impulsa
el ecosistema emprendedor federal.

NAVES es la competencia que ayuda a Emprendedores y Pymes a fortalecer
sus modelos de negocios. Por tercer año consecutivo, **Banco Macro**
federaliza esta iniciativa llevándola a Mar del Plata, Neuquén, Córdoba,
Rosario, Santa Fe - Paraná, Mendoza, Salta - Jujuy, Tucumán y Misiones
otorgando **80 becas por ciudad.**

PREMIOS

- El 1° puesto de cada región viajará a una Misión Comercial Internacional.
- Los primeros 5 puestos de cada región continuarán su proceso de formación en el Campus del IAE en Pilar, Buenos Aires.

Cupos limitados. Para información e inscripciones ingresá en iae.edu.ar/naves o en macro.com.ar

Acompañarte a crecer

es apoyarte donde sea que estés, en el momento que estés.



0810-555-2112
macro.com.ar



Macro

Tu Banco cerca, siempre

EDITORIAL:

NO A LA CULTURA DEL DESCARTE

Con esta frase del título, recientemente el Papa Francisco nos ha instado a la Responsabilidad Social en todos sus aspectos: social económico y ambiental.

En un valioso análisis del Dr. Homero Bibiloni para la Revista Mestiza de la UNAJ, que tituló “Cuando la estrategia del tero y del caballo de Troya convergen”^{*} que recomiendo leer, nos alerta sobre la “priorización de lo socio ambiental como mera escenografía turística” en las pretendidas nuevas relaciones económicas que se plantean hoy como marco institucional para nuestro País.

No es NEGACIONISMO a secas, se trata de un Estado que se retira para facilitar el “libre funcionamiento de los mercados”, es decir, sin nadie que proteja los bienes públicos que quedan a merced de la acumulación de ganancias, al capitalismo salvaje que podrá explotarlos sin trabas, sin el control social indispensable y en términos económicos sin rentabilidad, sin reparto de ganancia para sus legítimos titulares: el Pueblo Argentino. El reduccionismo económico, el creer que las relaciones que importan son las de Costo - Beneficio y que solo hay productos medibles en unidades económicas, margina la participación comunitaria y la formación de capital social hasta anularla, porque no serán captados por las variables económicas, por el “eficiencientismo cortoplacista” que desvaloriza y subestima las capacidades de

las comunidades.

Y esa subestimación, el temor a las represalias -o peor aún- la tendencia a la manipulación de las comunidades, estará sin duda presente, al igual que los intentos por cooptar la participación de la sociedad civil para que los fines de acumulación de ganancia de los grupos económicos concentrados, (el mercado), puedan cumplirse.

Esa forma de clientelismo, es uno de los modos mas comunes de la manipulación y se adopta a partir de la comunicación, desde el discurso para ganar apoyos temporarios que son funcionales a su estrategia, pero que nunca son apertura a la participación, menos aún inclusión y desarrollo humano.



Alessandra Minnicelli

^{*}Ver: (<https://revistamestiza.unaj.edu.ar/cuando-la-estrategia-del-tero-y-del-caballo-de-troya-convergen/>)

STAFF

Revista
"Fonres Responsabilidad Social Empresaria"

Directora
Alessandra Minnicelli

Propietario: FONRES S.A.

Av. Córdoba 6060, 6to piso
Capital Federal - C1427BZN
Buenos Aires, Argentina
CUIT 30-71041960-0
Tel.: (5411) 4775 5984
www.fonres.com

Coordinación General
Victoria Jasler

Administración
Francisco D'hers

Colaboradores
Sol Drincovich
Olivia Sokol

Diseño
Luciana Schiavi

Distribución y Centro de Suscripciones
Suscribime.com.ar
WWW.COM.AR SA
fonres@suscribime.com.ar
Tel. (011) 5273-5243

#125 ENERO 2024

EDICIONES ANTERIORES



Suscripción y contacto: revista@fonres.com

Hecho el depósito previsto por la ley 11.723. Registro de propiedad intelectual Nro. 5354044. ©Fonres S.A., 2012. Revista Nro. 125. Distribuye Suscribime WWW.COM.AR SA. Luna 17, 1º Piso, CABA. Queda prohibida su distribución por otros medios. Todos los derechos reservados. No se permite la reproducción parcial o total del contenido, el alquiler o la transformación de esta revista, en cualquier forma o por cualquier medio, sea electrónico o mecánico, mediante fotocopias, digitalización u otros métodos, sin el permiso previo y escrito del editor. Su infracción está penada por las leyes 11723 y 25446. Queda prohibida su venta en todo el territorio de la República Argentina. "Fonres RSE" es marca registrada de FONRES S.A.

A nuestros lectores...

Para empezar el año, preparamos una edición especial dedicada al Cambio Climático. Se trata del primer número de una serie que incluirá notas, artículos, entrevistas y diversos análisis a fondo que nos ayudarán a comprender -desde distintas ópticas- esta crisis climática que necesita urgente atención. En la nota de tapa profundizamos sobre algo que -en este marco- preocupa y bastante: el negacionismo climático, asociado a los gobiernos de ultraderecha y financiados por los grandes grupos petroleros. ¿Cómo esto impacta en la agenda global sobre el ambiente? Para seguir profundizando al respecto, Alessandra Minnicelli, directora de Revista Fonres, escribió su editorial sobre ello. Como otras aristas de esta misma temática, traemos un concepto que no puede obviarse en la transición necesaria hacia un nuevo modelo económico, los empleos verdes. A través de

este concepto, entorno laboral demanda nuevas habilidades, se crean puestos de trabajo y otros desaparecen.

Para acercarnos al plano local, analizamos los resultados de un estudio realizado por la Red Argentina del Pacto Global donde evalúa la huella de carbono de las empresas de nuestro país. Como adelanto, podemos mencionar que solo 4 de cada 10 de ellas miden su huella de carbono. En esta línea, presentamos la “Adaptación basada en los Ecosistemas”. ¿De qué se trata? Lo explicamos en la sección de Mitos y Realidades. Pero además, no podíamos dejar de lado asuntos que nos convocan en cada número, como ser lo vinculado a la perspectiva de género. Por eso, enumeramos los desafíos que depara el recién comenzado 2024. Si les gusta el contenido, los invitamos a compartirlo!

El Equipo de Revista FONRES RESPONSABILIDAD SOCIAL EMPRESARIA



SUMARIO

.08

EMPLEOS VERDES



.20

NEGACIONISMO CLIMÁTICO



.12

REPORTES POR DENTRO
BBVA Argentina



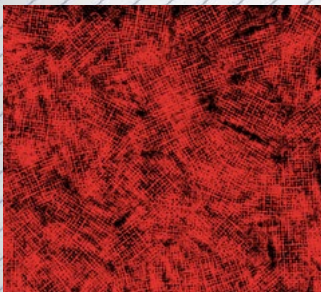
.16

PREMIO AUSIA 2023



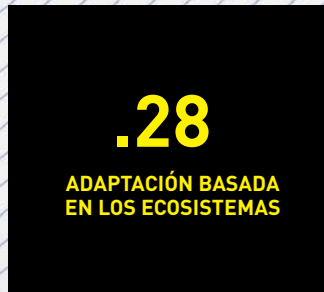
.30

EL 41% DE LAS EMPRESAS
ARGENTINAS MIDE SU
HUELLA DE CARBONO



.28

ADAPTACIÓN BASADA
EN LOS ECOSISTEMAS



#125

Revista
FONRES

Responsabilidad Social
EMPRESARIA

Enero
2024

.33

EMPLEABILIDAD
INCLUSIVA



.42

DESAFÍOS DE GÉNERO PARA
ARGENTINA EN 2024



.36

MÁS QUE UN MENSAJE



.49

CON LA LUPA EN EL
MUNDO



MISSING CHILDREN
CHICOS PERDIDOS DE ARGENTINA

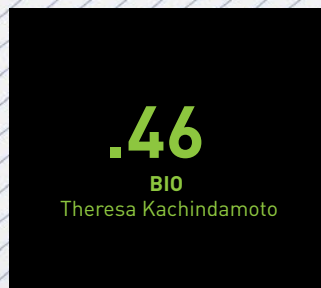
.38

ENTREVISTA
Juan Carlos Bejarano



.46

BIO
Theresa Kachindamoto



.52

MISCELÁNEAS





EMPLEOS VERDES

La transición hacia una economía verde implica grandes cambios no solo en la forma de producir y comercializar bienes y servicios, sino también en el mundo del trabajo.

Se demandan nuevas habilidades, se crean puestos laborales y otros desaparecen. En este contexto nacen los empleos verdes. ¿Qué son y cuál es su importancia?

De acuerdo con un informe de la Organización Internacional del Trabajo (OIT) titulado *Perspectivas sociales y del empleo en el mundo 2018 - Sostenibilidad medioambiental con empleo*”, para 2030 se crearán 24 millones de trabajos nuevos a nivel global, siempre que se adopten e implementen prácticas sostenibles.

Ello permitirá que millones de personas salgan de situaciones de pobreza y disfruten de una mejor vida, algo que está en consonancia con uno de los objetivos del Acuerdo de París, que subraya el compromiso de las naciones de realizar una transición justa, así como crear trabajos decentes y empleo verde. Según el informe, aunque

se producirán ciertas pérdidas de empleo (especialmente en la industria petrolera), esto se verá compensado con los puestos de trabajo creados en el ámbito de las energías renovables y la transición hacia una economía circular.

Esta transformación, no obstante, puede traer también efectos negativos a nivel social y económico. Por ello, los especialistas acuerdan que es necesario construir oportunidades para todas las personas y apoyo financiero para acompañar a los trabajadores y empresas que puedan resultar afectados. En este marco entonces, surge la noción de Economía Verde, que de acuerdo al Programa de las Naciones Unidas para el Medio Ambiente

Los empleos verdes mejoran la eficiencia energética y de las materias primas, limitan las emisiones de GEI, minimizan los residuos y la contaminación, protegen y restauran ecosistemas y permiten la adaptación al cambio climático. ”

(PNUMA), “es aquella que mejora el bienestar del ser humano y la equidad social, a la vez que reduce significativamente los riesgos ambientales y las escaseces ecológicas”.

Con respecto a la Agenda 2030, los empleos verdes contribuyen de manera directa al ODS 8 sobre Trabajo Decente y Crecimiento Económico, en particular a la meta 8.4: “Mejorar progresivamente, para 2030, la producción y el consumo eficientes de los recursos mundiales y procurar desvincular el crecimiento económico de la degradación del medio ambiente, de conformidad con el marco decenal de programas sobre modalidades sostenibles de consumo y producción, empezando por los países desarrollados”. También se vincula con la meta 9.4 del ODS 9 sobre Industria, Innovación e Infraestructura, que indica reconvertir las industrias para que sean sostenibles, usar los recursos con eficacia y promover procesos limpios y ambientalmente racionales.

Los empleos verdes tienen la capacidad de transformar las

economías, lugares de trabajo, empresas y mercados laborales. De acuerdo a esta definición, el empleo verde es, por un lado, trabajo productivo que genera un salario justo, seguridad y protección social para el trabajador y su familia, mejores perspectivas de desarrollo personal y de integración social, libertad de acceso y participación con igualdad de oportunidades para hombres y mujeres.

Por el otro, se trata de empleos que mejoran la eficiencia energética y de las materias primas, limitan las emisiones de GEI, minimizan los residuos y la contaminación, protegen y restauran ecosistemas y permiten la adaptación al cambio climático.

Promotores de empleo verde

La principal dificultad de conversión en empleo verde se encuentra en los puestos laborales que hoy no son ni ambientales ni decentes, por ello, los trabajadores informales serán los más afectados. En este contexto ambiental, socioeconómico, productivo y laboral, la creación de una es-

trategia nacional de empleos verdes es necesaria. Para ello, es importante definir una combinación adecuada de políticas orientadas a lograr un entorno que promueva la transición hacia una economía más verde mediante una visión sistémica que incluya políticas transversales, diálogo social y participación de todos los niveles de gobierno.

Atentos a esta realidad, desde la Red Argentina de Municipios contra el Cambio Climático (RAMCC), en el marco de las actividades conjuntas con el PNUD-PAGE (Alianza de Acción para una Economía Verde, por sus siglas en inglés Partnership Action on Green Economy) en Argentina, presentaron en octubre de 2023, el Manual para la capacitación de “Promotores de empleo verde locales”. “El modelo de vida actual contribuye al agotamiento de los recursos naturales, la pérdida de biodiversidad y el cambio climático, por ese motivo, es urgente un cambio profundo en los modelos de producción y consumo, con actores sociales preparados para tomar decisiones responsables”, afirman →



Los empleos verdes locales pueden hacer que un municipio sea más atractivo para la inversión ya que cada vez más empresas y profesionales buscan entornos sostenibles y socialmente responsables. ”

los autores del documento. Los empleos verdes locales pueden hacer que un municipio sea más atractivo para la inversión ya que cada vez más empresas y profesionales buscan entornos sostenibles y socialmente responsables. Más allá de los beneficios ambientales, esta práctica proporciona ventajas económicas y sociales, impulsando la creación de trabajo, la atracción de inversiones, la innovación y el desarrollo sostenible en para un futuro más resiliente.

En este contexto, los promotores de empleo verde locales, aparecen como una pieza clave para generar y promover productos y servicios que el mercado necesita y reúnen atributos que no solo contribuyan a la mitigación del cambio climático, sino que contribuyen al desarrollo de una comunidad más sostenible y resiliente.

Para la RAMCC hay razones importantes para impulsar la capacitación de los promotores, entre ellas, la contribución a la mitigación del cambio climático, ya que resulta crucial para reducir las emisiones de gases de efecto invernadero (GEI). De este modo, las personas ya capaci-

tadas, tendrán las habilidades y el conocimiento necesarios para fomentar oportunidades de empleo que estén alineadas con esta visión.

Por otro lado plantean que los municipios y autoridades locales desempeñan un papel fundamental en la promoción de prácticas sostenibles en sus comunidades, en ese sentido, capacitar a esos permite promover iniciativas locales que contribuyan a la protección del ambiente y al bienestar de la población.

Otro aspecto importante se vincula con el desarrollo económico y creación de empleo, teniendo en cuenta que la economía verde no solo está relacionada con la sostenibilidad ambiental, sino que también puede generar oportunidades económicas y empleo en sectores como las energías renovables, la eficiencia energética, la gestión de residuos, la agricultura sostenible, entre otros. Formar promotores hará posible identificar y fomentar estos sectores dentro de sus comunidades.

La innovación y la resiliencia también se ven fortalecidos mediante la capacitación en empleo verde, ya que los promo-

tores son capaces de fomentar la adopción de tecnologías y prácticas innovadoras que reduzcan la vulnerabilidad ante los efectos del calentamiento global. En esa misma línea, a través de estas iniciativas de formación se fomenta la conciencia pública sobre la importancia de la sostenibilidad y el cambio climático, posicionando a los como agentes de cambio que difunden información y educan a la comunidad sobre la necesidad de tomar medidas proactivas.

Es decir, el empleo verde se refiere, en términos generales, a aquellos trabajos que contribuyen directamente a preservar o restaurar el ambiente, así como a promover la sostenibilidad y la eficiencia en el uso de los recursos naturales. Estos empleos están enfocados en actividades que tienen un impacto positivo en la protección y mejora del entorno ambiental, mientras promueven el desarrollo económico y social.

Los sectores productivos más verdes

En el manual de RAMCC, explican que “frecuentemente se puede

observar que existen empleos que -en teoría- se consideran verdes, pero que en la práctica no lo son, porque no son dignos ni decentes”. Para ejemplificarlo, traen a aquellas actividades relacionadas con la gestión de residuos que llevan a cabo los recuperadores urbanos. “Si bien contribuyen con la circularidad, las mismas son realizadas en condiciones de precarización laboral, bajos ingresos, condiciones inadecuadas e incluso, en muchos casos, con trabajo infantil” agregan.

En contrapartida, listan los principales sectores productivos que están íntimamente relacionados con los empleos. Uno de ellos es el de las energías renovables, es decir, aquellos trabajos vinculados con la fabricación, instalación y mantenimiento de fuentes de energía limpia, como solar térmica o fotovoltaica, la generación eólica, la hidroeléctrica, el uso y generación de biomasa y la geotérmica, entre otras posibles. En esa misma línea, se encuentran los enfocados en el desarrollo de equipos y la implementación de medidas para reducir el consumo de energía en edificios, industrias y transporte.

La actividad de gestión de residuos y reciclaje, también forma parte de este listado. Allí se incluyen los trabajos relacionados con la recolección, clasificación, reciclaje, disposición y tratamiento adecuado de residuos para reducir la contaminación y promover la circularidad en la

valorización de los recursos. En cuanto a la agroecología, los empleos verdes se enmarcan en las prácticas agrícolas sostenibles o agricultura urbana que promueven la producción in situ de alimentos orgánicos, la conservación del suelo, la protección de la biodiversidad. Por otro lado, los trabajos asociados con el desarrollo, mantenimiento y promoción de medios

de transporte limpios y eficientes, como vehículos eléctricos, bicicletas y sistemas de transporte público, también se traducen en un sector de la empleabilidad verde a considerar. De igual manera, se encuentra el turismo sostenible, mediante la promoción y desarrollo de esta actividad de una manera más respetuosa del entorno natural y cultural de los destinos.

FUNCIONES DE LOS PROMOTORES DE EMPLEO VERDE

Las funciones y responsabilidades de los promotores de empleo verde locales son:

- *La sensibilización y promoción de la importancia del empleo verde y la sostenibilidad;*
- *La identificación de oportunidades de empleo verde en la comunidad local;*
- *Ofrecer asesoramiento y apoyo a empresas y emprendedores para promover la creación de empleos verdes;*
- *Ayudar a los empleadores a identificar fuentes de financiamiento y subvenciones para proyectos sostenibles;*
- *Desarrollar programas de formación y capacitación para mejorar las habilidades y competencias de los trabajadores en sectores sostenibles.*
- *Difundir oportunidades de empleo verde en la comunidad a través de redes locales, medios de comunicación y plataformas web.*
- *Evaluar el impacto de las iniciativas de empleo verde locales y en el ambiente, utilizando indicadores y datos relevantes;*
- *Elaborar, informes sobre las actividades realizadas y los resultados alcanzados en la promoción del empleo verde;*
- *Documentar y registrar casos de éxito para compartir con otras comunidades y promotores de empleo verde locales interesados.*



REPORTES POR DENTRO

BBVA ARGENTINA

La filial bancaria argentina que pertenece a la matriz española de BBVA.

Tercera Memoria Anual Reporte Integrado

El documento fue desarrollado de acuerdo con el marco de referencia The International Framework de Value Reporting Foundation. Además, por primera vez se elaboró utilizando como referencia los nuevos Estándares GRI, publicados en octubre de 2021. También se reporta el Estándar de Bancos Comerciales de Sustainability Accounting Standards Board (SASB). Además, el documento incluye el compromiso del Banco con tres iniciativas de Naciones Unidas: representa la Comunicación para el Progreso (COP) 2022, donde se responde a los 10 Principios del Pacto Global que BBVA Argentina adhirió a su Red local en 2019; cumple con el requisito de transparencia de los Principios de Banca Responsable (PBR) de la Iniciativa Financiera del Programa de las Naciones Unidas para el Medio Ambiente (UNEP FI); y muestra la contribución con los Objetivos de Desarrollo Sostenible (ODS) prioritarios para su gestión. Al mismo tiempo, este documento se complementa con otras publicaciones del Banco como por ejemplo del Código de Gobierno Societario, los Estados Financieros Anuales y el formulario 20-F de la U.S. Securities and Exchange Commission (“SEC”)

ESTRATEGIA

Una estrategia que gira en torno a un único Propósito: “Poner al alcance de todos las oportunidades de esta nueva era”. Gracias a la innovación y la tecnología, BBVA busca tener un impacto positivo en la vida de las personas y en los negocios de las empresas, proporcionando acceso a productos, asesoramiento y soluciones que permitan a sus clientes tomar mejores decisiones sobre sus finanzas y conseguir sus propósitos vitales y de negocio. La estrategia de BBVA se articula en torno a seis prioridades:

Nuestras prioridades estratégicas



MODELO DE BANCA RESPONSABLE

En 2022, BBVA Argentina movilizó Pesos 21.595 millones en negocio sostenible, destinados a acción climática y crecimiento inclusivo¹⁷.

De los cuales:



Pesos 9.523 millones destinados a Retail



Pesos 3.256 millones destinados a Empresas



Pesos 8.816 millones destinados a Corporate & Investment Banking (CIB)



12.420 corresponden a acción climática



9.175 corresponden a inclusión financiera

Un compromiso con la banca responsable y la creación de valor a largo plazo para todos los grupos de interés que se reflejan en las distintas políticas del Banco y, muy especialmente, en las siguientes:

- **Política General de Sostenibilidad** en materia de desarrollo sostenible, tratando de lograr de manera equilibrada el desarrollo económico, el desarrollo social y la protección del medio ambiente.

- **Política de Responsabilidad Social Corporativa (RSC)** para la gestión de la responsabilidad del impacto de BBVA en las personas y en la sociedad.

CONTRIBUCIÓN CON LOS OBJETIVOS DE DESARROLLO SOSTENIBLE (ODS) DE NACIONES UNIDAS

BBVA Argentina monitorea su contribución con la Agenda 2030 de Naciones Unidas, con foco en 8 ODS principales y 5 ODS secundarios, sobre los cuales tiene un mayor impacto y contribución. Para esa definición consideró

el Propósito y las prioridades estratégicas de BBVA, su Modelo de Banca Responsable, su Compromiso 2025 sobre Cambio Climático así como las prioridades locales que dan respuesta al contexto argentino.





**OBRAS CIVILES Y VIALES
MOVIMIENTO DE SUELOS
ALQUILERES DE EQUIPOS**

Contamos con taller propio de mantenimiento de máquinas y una infraestructura propia edilicia para alquiler de galpones industriales, los cuales incluyen seguridad por medio de cámaras y personal de vigilancia.

Depósito: Acceso Parque Industrial KM 3.5

Tel: (03487) 450540

Oficina: 3 de Febrero 59

Tel: (03487) 434739

Zárate, Provincia de Buenos Aires
obras@carjor.com | empresacarjor@gmail.com



PREMIO AUSIA 2023 – EMPRESA SOSTENIBLE CON SAP

La Asociación Grupos de Usuarios SAP Iberoamérica (AUSIA), premia a las empresas sostenibles con SAP, con el objetivo de reconocer y difundir sus esfuerzos por promover el desarrollo sostenible. Este galardón fue para el Grupo Multi.

En 2022, la Asociación Grupos de Usuarios SAP Iberoamérica (AUSIA) convocó a todos sus miembros al lanzamiento de la primera edición del Premio, que fue una iniciativa de su Vicepresidente, Mónica Melito, quien también lidera el Grupo de Sostenibilidad. Se trata de un espacio destinado a compartir experiencias con la Comunidad de Usuarios SAP, en el marco de un mercado cada vez más competitivo y consciente de la necesidad de encarar la actividad empresarial teniendo en cuenta el desarrollo sustentable de todos los actores de la sociedad, donde el éxito está ligado a considerar el triple impacto, ambiental, social y económico. La Sostenibilidad tiene cada día mayor peso en la definición de la estrategia de las empresas, en las decisiones de los consumidores y en el compromiso con la comunidad. La importancia de anticiparse a los cambios, enfrentar los de-

safios y convertirlo en oportunidades, logran que las empresas sean cada vez más sostenibles e inteligentes. Así, el Premio reconoce y difunde los logros de las empresas y partners que participan del ecosistema de AUSIA a través de la implementación de soluciones, herramientas de medición, indicadores y demás iniciativas que les permitan reducir el impacto que genera su actividad: reconocer el compromiso con la comunidad, promover y premiar las iniciativas relacionadas con el desarrollo sostenible y compartir su conocimiento y experiencias.

En el año 2022 resultó ganador el Ayuntamiento de Barcelona y en el año 2023, mientras que durante la segunda edición, el galardonado fue el Grupo Multi.

Para la evaluación de los proyectos, se conformó un jurado integrado por referentes académicos, representantes de Grupo de Usuarios y líderes de sostenibili-



La importancia de anticiparse a los cambios, enfrentar los desafíos y convertirlo en oportunidades, logran que las empresas sean cada vez más sostenibles e inteligentes. ”

dad de SAP para LatAm y España. Para Grupo Multi, actual ganadora, este premio es muestra del constante trabajo estratégico en equipo, forma parte de los logros obtenidos durante 2023 y la impulsa a continuar proyectando acciones que la posicionen en materia de sustentabilidad.

Para configurar su mejor postulación, Grupo Multi ha conformado un equipo interdisciplinario de diferentes áreas de interés a los fines de la recolección de información y armado de su propuesta. El proyecto estuvo liderado por Antonela Becker, abogada especialista en derecho Administrativo y Ambiental de la compañía, quien cuenta con un posgrado en gestión estratégica y RSE; con la coordinación y apoyo de Victoria Gomez, Licenciada en Recursos Humanos, encargada de gestión de RR.HH.

Ganador 2023

Grupo Multi reúne cuatro empresas con 43 años de experiencia en el mercado argentino. Su misión es ser la elección más conveniente e innovadora para sus

clientes, operando de manera sostenible y promoviendo soluciones sustentables.

La compañía utiliza desde el año 2000 el ERP y otras soluciones de SAP como sistema de gestión integral en la operatoria general del grupo. En sus inicios se implementaron los módulos FI-CO, MM, SD, BW y HR. Posteriormente, su desarrollo y crecimiento en las diferentes unidades de negocio, implicó la implementación de módulos como PS, PA, WM y LE-TRA. La última incorporación del grupo es la herramienta SAP Analytics Cloud, piedra angular para trabajar en los reportes de sustentabilidad.

Al momento, SAP resulta la herramienta principal de la cual se extrae la información necesaria para integrar la sustentabilidad al negocio de la compañía, permitiendo valorar y destacar las acciones realizadas vinculadas a las métricas ASG a cumplimentar, los principios de RSE y estándares internacionales, siendo uno de los objetivos principales de Grupo Multi la construcción de un plan estratégico con adopción de políticas corporativas y de sosten-



La última incorporación del grupo Multi, empresa ganadora del Premio AUSIA 2023, es la herramienta SAP Analytics Cloud, piedra angular para trabajar en los reportes de sustentabilidad. ”

nibilidad, para la incorporación de indicadores en todos los procesos decisivos del grupo. En este orden de ideas, es que la empresa asumió el desafío de participar del premio AUSIA, a los fines de poder visibilizar sus acciones positivas. Luego de identificar a sus stakeholders, ha llegado a extraer informes, entre ellos -por ejemplo el de Huella de carbono por logística de E3Eco. Allí, lograron medir la huella de carbono de los envíos y la compensa, haciendo que la tienda ecommerce de Multipoint sea carbono neutral. La Huella de Carbono acumulada es compensada, comprando Bonos de Carbono de un proyecto argentino ubicado en la provincia de Tucumán. Su objetivo es la reducción de gases de efecto invernadero a través de la instalación de una caldera de biomasa para reemplazar la existente caldera a gas natural que se utiliza en La Providencia, provincia de Tucumán. Mediante la reutilización de este desecho, el proyecto tiene la capacidad de reducir aproximadamente 41.700 tCO₂e en 10 años. Otro informe, se centró en la Venta de unidades de aires

para Samsung, mediante el cual introdujo la tecnología Digital Inverter, haciendo posible la reducción de hasta un 70 % de consumo de energía en sus productos, respecto de equipos convencionales. La empresa es representante oficial de la marca y analizando su reporte anual de ventas, concluye como resultado 717360 Kwh de energía y 329,27 tCO₂ ahorrados.

En el caso de la empresa ZYCLAR, se informó sobre los kilogramos de reciclables procesados, permitiendo reducir la cantidad de árboles a talar para la fabricación de papel. En los primeros seis meses de 2023, se han recuperado 6903 kg de papel y cartón, los cuales representan 123 árboles no talados.

Esker, por su parte informó las toneladas de papel y árboles no talados. Automatiza los procesos documentales del grupo, convirtiendo los métodos basados en papel en flujos electrónicos. Esker On Demand es un producto integrado con SAP R3 que facilita la gestión y control de facturas de proveedores, orden de pago, retenciones y rendiciones de gastos. Libres de consumo de papel. Por otra parte, Grupo Multi considera sumamente importante destacar la labor de MultiSolar,

una de las empresas del grupo, que se mantiene como una de las líderes en provisión de soluciones de generación fotovoltaica ofreciendo una amplia solución para el desarrollo del mercado de energía limpia.

En el año 2021, la empresa logró posicionarse como una de las principales adjudicatarias del proyecto PERMER. El mismo consiste en la instalación de sistemas fotovoltaicos en múltiples sitios, teniendo como misión principal, mejorar la calidad de vida y el arraigo de la población rural Argentina, fomentando la sustentabilidad en un marco del respeto a la identidad y cultura de los pueblos originarios.

Actualmente se encuentra trabajando en más de 300 sitios para la instalación de sistemas fotovoltaicos, colaborando de manera directa con la aplicación de políticas públicas de alcance federal para garantizar el derecho universal a la energía y la persecución del cumplimiento de los ODS.

Grupo Multi se encuentra en la etapa de recolección de información para su Reporte de Sustentabilidad, con el objetivo de cumplir con estándares internacionales como GRI (Global Reporting Initiative).



INSTITUTO SUPERIOR DE EDUCACIÓN
E INNOVACIÓN EN RESPONSABILIDAD SOCIAL

No te detengas ahora

Necesitamos más líderes comprometidos.
Estudiá Responsabilidad Social

En EduFors encontrarás todos los conceptos, las herramientas y los contactos para involucrarte y ser parte activa para transformar tu organización, tu barrio, tu comunidad.

La Responsabilidad Social
como un Modelo de Gestión

La Responsabilidad Social,
del "Deber Ser" Al "Cómo"

Introducción a la Perspectiva
de Género y Responsabilidad
Social. Construcción De
Indicadores Específicos.

Construcción de indicadores
de género

Más información

contacto@edufors.com  [edufors_ok](https://www.instagram.com/edufors_ok)
www.edufors.com  [Edufors](https://www.facebook.com/edufors)



Qué es el negacionismo climático y cómo impacta en la agenda global sobre el ambiente

El planeta atraviesa una crisis climática que necesita atención urgente. Sin embargo, los movimientos negacionistas del cambio climático, asociados a los gobiernos de ultraderecha y financiados por los grandes grupos petroleros, atentan contra el avance de la agenda ambiental mundial.

La postura del presidente argentino Javier Milei, confeso negacionista del cambio climático, es un factor de alerta y preocupación para ambientalistas locales y países miembros de las distintas cumbres, acuerdos y organizaciones globales por el clima, que temen que Argentina retroceda en sus compromisos para reducir el impacto ambiental.

Tal como lo hicieron en su momento sus pares, Donald Trump, ex presidente estadounidense, y Jair Bolsonaro, ex presidente de Brasil, el mandatario argentino manifestó abiertamente su posición en relación al tema ambiental durante toda su campaña.

Además, entre las primeras medidas

de reforma de estado, el reciente electo presidente despojó a Ambiente de su rango ministerial, y lo transformó en una Subsecretaría bajo la órbita del Ministerio del Interior, que conduce Guillermo Francos. Otra señal del lugar que ocupa esta temática en su gestión.

Para anticiparse a las consecuencias que puede traer para la evolución de la agenda ambiental, es necesario entender cuál es el impacto del negacionismo del cambio climático, sobre todo si es encarnado por el presidente de un país, la máxima autoridad a la hora de tomar decisiones, definir políticas ambientales y adherir a pacto globales. →

Solo por nombrar algunos ejemplos, en una entrevista con el youtuber Julián Serrano, el reciente presidente electo de Argentina, Javier Milei aseguró que: “El calentamiento global es otra de las mentiras del socialismo. Hace 10 o 15 años se discutía que el planeta se iba a congelar. Ahora discuten que se

comportamiento cíclico y este es el quinto punto del ciclo. La diferencia con los cuatro anteriores es que antes no estaba el ser humano y ahora sí está. Por lo tanto, todas esas políticas que lo culpan del cambio climático son falsas y lo único que buscan es recaudar fondos para financiar vagos socialistas que escriben

directamente la existencia del cambio climático. Más adelante hubo un reconocimiento de este fenómeno como una evolución natural de la tierra donde las acciones humanas no tenían ninguna responsabilidad y, luego admitieron que efectivamente existía, que sí tenía que ver con el desarrollo, pero que no causaba problemas o no podían hacer nada para revertirlo.

“En este momento hay una nueva versión de ese negacionismo, que es el retardismo. Es una corriente que no niega que existe el cambio climático, ni que tiene que ver con lo que hacen los humanos. Afirman que genera problemas y que se puede hacer cosas para solucionarlo, pero que no sucede tan rápido y que hay que atender otras prioridades que las políticas climáticas, como una crisis económica, energética o una guerra”, explica Monge.

Enrique Viale, presidente de la Asociación Argentina de Abogados/as Ambientalistas, suma que el negacionismo del cambio climático nació con la derecha republicana en Estados Unidos, en la década del 80.

“Fue una corriente financiada por grandes corporaciones, entre ellas las compañías petroleras, que tienen un interés muy concreto de que se niegue la existencia del cambio climático



caliente, aquellos que conozcan cómo se hacen esas simulaciones van a ver que las funciones están sobresaturadas en determinados parámetros a propósito para generar miedo”.

Mientras que, durante el debate presidencial, ante la pregunta de la candidata Myriam Bregman, volvió a afirmar su posición: “No niego el cambio climático. Lo que yo digo es que existe en la historia de la Tierra un ciclo de temperaturas. Es decir, hay un

papers de cuarta”.

Negacionismo del cambio climático: qué es y qué argumentos lo sostienen

Cristina Monge, politóloga, explica a Fonres, que el negacionismo climático es tan viejo como el propio debate sobre el cambio climático, solo que tuvo diferentes momentos a lo largo del tiempo. Al principio, quienes defendían esta postura, negaban

provocado por el ser humano, a partir de la emisión de gases de efecto invernadero, porque afecta a la industria del petróleo”, explica Viale.

El presidente Javier Milei está alineado en esta misma corriente que, según Viale, no es una creencia, ni una postura inocente, sino que responde a una línea muy concreta, que seguirán sosteniendo, a pesar de toda la evidencia científica que prueba, justamente, todo lo contrario.


En la misma línea, Silvia Vázquez, presidenta del Partido Verde argentino, añade que esta corriente se difunde a través de papers a lo largo del mundo, financiados con el poder económico que tienen estos grupos empresarios, que pagan a seudocientíficos para que respalden esta teoría.

“Lo hacen para poder seguir sosteniendo la industria de los combustibles fósiles, tal como se viene desarrollando desde hace cientos de años. Hay teorías conspirativas, tan locas, circulando por doquier, que los negacionistas climáticos podrían asimilarse a los terraplanistas. La tierra es redonda, el hombre no llegó a la luna y la quema de combustibles fósiles no es responsable del calentamiento global y la desaparición de tantas formas de vida, todo es un montaje de Hollywood”, enfatiza Vázquez. ➔

EN ESTE MOMENTO HAY UNA NUEVA VERSIÓN DE ESE NEGACIONISMO: EL RETARDISMO. UNA CORRIENTE QUE NO NIEGA QUE EXISTE EL CAMBIO CLIMÁTICO, NI QUE TIENE QUE VER CON LO QUE HACEN LOS HUMANOS, PERO QUE NO SUCEDE TAN RÁPIDO. DICEN QUE HAY QUE ATENDER OTRAS PRIORIDADES QUE LAS POLÍTICAS CLIMÁTICAS, COMO UNA CRISIS ECONÓMICA, ENERGÉTICA O UNA GUERRA.

”





**CUMPLIENDO CON
LOS OBJETIVOS
DE DESARROLLO
SOSTENIBLE**



**MUNICIPALIDAD
JOSÉ C. PAZ**
INTENDENCIA | **MARIO ISHII**

GOBIERNO DE LA INFORMACIÓN

Alinear la Tecnología de la Información y Comunicaciones a los objetivos institucionales va mucho más allá de establecer un comité o asignar responsabilidades a un grupo de personas.

Es necesario el establecimiento del modelo y los procesos, estructuras y mecanismos para garantizar la claridad, transparencia y el control de la Información, basando su generación en buenas prácticas.

 **Liderazgo en Asistencia
Legal Integral**
ALESSANDRA MINNICELLI & ASOCIADOS



GERARDO RENZETTI & Asociados
ESTRATEGIA EN TECNOLOGÍA Y GOBIERNO DE LA INFORMACIÓN

Av. Córdoba 6060 – 5º Piso Of. 501 – C.A.B.A. – Tel: (54 11) 5032
2327

¿Al servicio de quién opera el negacionismo climático?

Detrás del negacionismo del cambio climático hay intereses económicos, mayormente de la industria petrolera, explica Monge. Aunque también los hay por parte de los estados que tienen una gran dependencia de los combustibles fósiles, aunque están comenzando a tomar conciencia. “Pero

también hay cierta necesidad de distinguirse en la industria académica, de hacer ver que esto es algo distinto, y diferenciarse de la masa y la opinión pública abrumadoramente mayoritaria, entonces aparecen ciertas posiciones negacionistas que responden a esto”, agrega Monge. Además de que existe un interés muy concreto de favorecer a las grandes corporaciones para que

sigan su proceso contaminante, para Viale algunos medios de comunicación se dedican a “embarrar la cancha”, tal como denuncia la escritora e investigadora, Naomi Klein, en su libro, “Esto lo cambia todo”.

Cómo impacta el negacionismo climático

Para Monge el negacionismo afecta en tres sentidos. En primer lugar, generando dudas en la gente. Aunque sean posiciones minoritarias y tengan tan poco sustento, igualmente generan confusión. En segundo lugar, impiden avanzar en acuerdos que son necesarios para moverse rápido en relación al cambio climático. Y, por último, paralizan políticas o las echan atrás.

“No obstante, hay que decir, que el mayor de los negacionistas, que es Donald Trump, lo primero que hizo cuando llegó a la presidencia fue querer salirse de las COPs y no lo consiguió, porque cuando llegó el momento de hacerlo efectivo ya no era presidente y su sucesor, Biden, se mantuvo dentro del protocolo”.

En la misma línea, Viale opina que el negacionismo salió de muchos de los debates que se están dando a nivel internacional sobre el cambio climático, que no son discusiones netamente

“ Los negacionistas buscan poder seguir sosteniendo la industria de los combustibles fósiles, tal como se viene desarrollando desde hace cientos de años. Hay teorías conspirativas, tan locas, circulando por doquier, que los negacionistas climáticos podrían asimilarse a los terraplanistas. ”





Argentina es un país que depende de sus recursos naturales y cuidarlos con políticas activas de mitigación y adaptación al cambio climático, es central para que el desarrollo.



ambientales, sino también económicas. “En el seno del FMI son temas de relevancia. También en la ONU, desde donde le están gritando a la comunidad internacional sobre la urgencia de tomar medidas concretas y reales contra el cambio climático”, afirma.

Y añade que, tener un presidente abiertamente negacionista, “nos deja afuera de estos debates, además de ridiculizarnos. Porque negar el cambio climático es ridículo. Es perder una agenda climática que no es demasiado pujante, un retroceso enorme de medidas muy concretas. Pero, además, Argentina puede quedar afuera del financiamiento de fondos internacionales o de los canjes de deuda por acción climática y por naturaleza”. Entre las con-

secuencias más graves, es la de seguir apostando a las mismas fuentes de combustibles fósiles, de producción de energía, de movilidad, opina Vázquez.

“Hasta ahora los dueños de las empresas petroleras no han disminuido su patrimonio. A partir de que la humanidad, con lógica, decida que hay que abandonar los combustibles fósiles, en un plazo que no puede ir más allá del 2030. Esto sería una pérdida incalculable en términos de dinero. Estamos hablando justamente de la membrana más sensible de la economía mundial, que es la producción y la energía”.

Argentina, sin embargo, tiene un sólido sistema institucional y legal para respaldar los avances en la protección y el cuidado del ambiente. “Hay un sólido

El negacionismo afecta en 3 SENTIDOS

Genera dudas y confusión en la gente.

Impiden avanzar en acuerdos que son necesarios para moverse rápido en relación al cambio climático.

Paralizan políticas o las echan atrás.

sistema legal, con 519 leyes nacionales en línea con la lucha de cambio climático. Además, hemos suscripto la Convención Internacional de Cambio Climático, el Acuerdo de París, el Protocolo de Kioto. Habrá que seguir de cerca lo que vaya haciendo el presidente”, señala Vázquez

Desde el partido que preside impulsan la adopción de modelos de desarrollo económico sostenible en todo el país, donde abundan todos los recursos naturales. “Argentina es un país que depende de sus recursos naturales y cuidarlos con políticas activas de mitigación y adaptación al cambio climático, es central para que el desarrollo de la agricultura, la minería y la industria sea sustentable y limpia. Tenemos una gran oportunidad porque más temprano que

tarde, el mundo va a apostar a poner su dinero y tecnología en países como el nuestro, con la posibilidad de desarrollar nuevos mercados como el litio, las energías renovables, la producción de manufacturas a partir de nuestros recursos naturales”.

Consecuencias negativas del DNU sobre el ambiente

De momento el Gobierno aseguró que Argentina seguirá comprometida con el Acuerdo de París y cumplirá sus obligaciones climáticas, algunos de los puntos incluidos en el DNU generaron rechazo entre ambientalistas.

En ese sentido, la Asociación Argentina de Abogados/as Ambientalistas (AAdeAA) y el Colectivo de Acción por la Justicia Eco social (Caje) difundieron un co-

municado repudiando el Decreto de Necesidad y Urgencia presentado por el actual presidente a mediados de diciembre, al que calificaron de “inconstitucional” y pidieron su suspensión.

“No existe rigurosidad técnica ni argumentos jurídicos sólidos que justifiquen mínimamente las reformas postuladas”, señala el documento. Y denuncia “los efectos regresivos en materia socioambiental, la pérdida de soberanía y control público sobre nuestros bienes comunes”. Los especialistas destacan al menos tres leyes que, de derogarse, tendrían un grave impacto: Ley de Manejo del Fuego, Derechos colectivos y propiedad privada y Minería, donde podrían eliminarse los registros de extracción de los recursos naturales que hoy tienen acceso público.



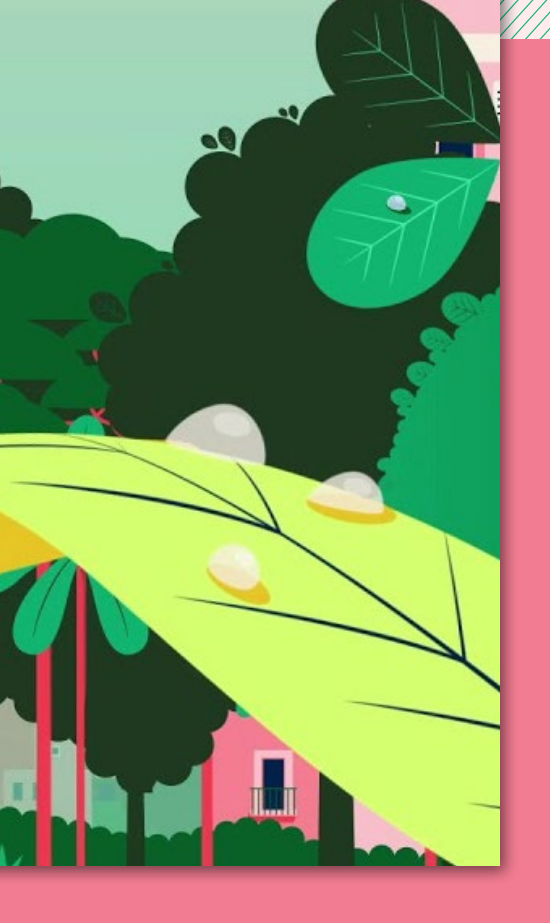
Adaptación basada en los Ecosistemas

Una fundación que se transformó en un puente para contribuir a igualar las oportunidades y permitir la inclusión laboral de personas en situación de vulnerabilidad social y habitacional.

La adaptación al cambio climático implica ayudar a las personas y a las economías a prosperar frente a un entorno en constante evolución. Dado que las soluciones para esta problemática con frecuencia se encuentran en la naturaleza, surgió el concepto de: Adaptación Basada en Ecosistemas (AbE). Aprovechar los impactos positivos de esta práctica requiere comprender en profundidad sus beneficios, limitaciones y cómo puede integrarse en un contexto más amplio. Aquí las claves para acercarse a este concepto tan relevante para los tiempos que corren.

La solución está en la naturaleza

La AbE es una estrategia frente al cambio climático que aprovecha las soluciones que se apoyan en la naturaleza y los servicios de los ecosistemas. Consiste, en utilizar la naturaleza como defensa contra los impactos climáticos, se trata entonces de: “cuidar de la naturaleza para que cuide de nosotros”, según afirman desde el Programa para el medio ambiente de ONU. Esta práctica sugiere el uso de alternativas que reivindiquen los ecosistemas no como un objeto de conservación



La EbA, propone alternativas que reivindican los ecosistemas no como un objeto de conservación o manejo, sino como un medio para obtener una variedad más extensa de beneficios.



o manejo, sino como un medio para obtener una variedad más extensa de beneficios. Así, su implementación contempla un amplio rango de acciones que habitualmente han sido usadas por el enfoque de la conservación y la gestión ambiental.

Beneficios para el presente y futuro.

Los atributos propios de la EbA generan beneficios a mediano y largo plazo que favorecen el aumento de resiliencia territorial frente a los eventos actuales y futuros del cambio climático. Entre los beneficios sociales se puede mencionar que, es una herramienta que permite identificar las necesidades de las comunidades y priorizar aquellas de mayor dependencia con los servicios ecosistémicos. De este modo, motiva la participación comunitaria y fomenta la

toma de decisiones informadas, incluyentes y diferenciales. Otro beneficio es que promueve alternativas económicas mixtas y diversificadas a partir de los bienes y servicios ecosistémicos.

En cuanto su aporte a los ecosistemas propiamente dichos, a través de la EbA se logra restaurar, mantener o fortalecer los ecosistemas, se impulsa el manejo y aprovechamiento sostenible de los recursos naturales y se propicia acciones integrales que contribuyan a la salud ecosistémica.

En la práctica

Restaurar y proteger la naturaleza es una de las mejores estrategias para enfrentar el cambio climático. Existen variados ejemplos que permiten visualizar su eficiencia.

Uno de ellos, es utilizar la EbA hacer frente a los incendios forestales. En los intentos para reducir su propagación, se suele eliminar bosques para crear cortafuegos, pero en España luego de los grandes incendios que sufrieron en 2012, comenzaron

a implementar una nueva estrategia que involucra los cipreses mediterráneos. Estos árboles retienen altos niveles de agua, incluso bajo un calor sofocante, y las hojas caídas forman un ambiente húmedo en la base del tronco. A partir de esa experiencia, se pusieron en marcha planes para plantar estos árboles en toda la región mediterránea. Otro caso emblemático de EbA, es la Gran Muralla Verde en África, construida para detener la ampliación del Sahara y sus consecuentes tormentas de arena. Allí veintiún países de la región están trabajando unidos para cultivar una “maravilla natural de 8.000 km” de árboles y arbustos a lo ancho del continente. La iniciativa tiene el potencial de crear 10 millones de empleos verdes para 2030, según la Convención de las Naciones Unidas de Lucha Contra de la Desertificación. A través de esta iniciativa, hacen frente a la desertificación que es una constante amenaza constante en estos lugares donde el clima es cada vez más seco y donde hay pastoreo excesivo y pérdida de biodiversidad.



EL 41% DE LAS EMPRESAS ARGENTINAS MIDE SU HUELLA DE CARBONO

Según un estudio realizado por la Red Argentina del Pacto Global, solo 4 de cada 10 empresas miden su huella de carbono y que el conocimiento al respecto es “escaso”. Los resultados reflejan un que hay mucho camino por recorrer y transformar estas carencias en una oportunidad para avanzar.

El primer paso para avanzar hacia una producción y economía baja en emisiones de Dióxido de Carbono es entender el conocimiento que tienen las organizaciones sobre el tema y el abordaje que hacen al respecto.

Por ese motivo, desde el Pacto Global en Argentina, junto a otras organizaciones de la sociedad civil y Cámaras empresariales han decidido llevar adelante un primer estudio sobre el estado del arte del sector empresarial en materia de medición de su huella de carbono. “Sabemos que no se gestiona aquello que no se mide y que, empezar por la huella de carbono en particular, es el primer paso para tener una estrategia de reducción de las emisiones y hacia la descarbonización del modelo productivo” indican los autores en el documento.

Este informe que contiene la respuesta de más de 220 organizaciones empresariales, muchas de ellas participantes del Pacto Global de Naciones Unidas en la Argentina, es una muestra representativa de la situación en la

que se encuentra el sector privado del país.

Acciones en números

El estudio tiene como objetivo determinar la importancia que le asignan las empresas argentinas a medir la huella de carbono, en el contexto de su estrategia de sostenibilidad corporativa.

En base a la totalidad de respuestas obtenidas, que fueron 221, solo un 41% reconoció acciones para medir huella de carbono, en contraste con el 59% que reconoció no medirla.

En el segundo grupo, frente a la pregunta sobre la intención a corto plazo de tomar acciones de medición, 67,7% piensan realizarlo y un 32,3% no lo tienen dentro de sus metas.

Un dato interesante a destacar, refleja que la mayor cantidad de empresas que miden su huella de carbono son participantes de la iniciativa del Pacto Global, con un 22%. En tanto, 19% de las empresas que no participan del Pacto Global reconocieron medirla.

El tipo de medición que realizan las compañías es relevante a la hora de analizar los datos. Las emisiones de gases de efecto invernadero se clasifican en tres grupos o bandas según el Greenhouse Gas Protocol (GHG Protocol), uno de los instrumentos de medición internacional más utilizado. Los alcances ayudan a determinar las emisiones de CO₂ de cada empresa en base a todas sus actividades. El Scope 1 cubre las emisiones directas



de fuentes propias o controladas, el scope 2, se centra en las emisiones indirectas de la generación de electricidad, vapor, calefacción y refrigeración comprados y consumidos por la empresa informante, mientras que el scope 3, incluye todas las demás emisiones indirectas que ocurren en la cadena de valor de una empresa.

El estudio reveló que las empresas reconocieron calcular las emisiones directas o de scope 1 en un 45% y un 40% reconoce no hacerlas, consecuentemente, un 41% de las empresa reconoce calcular las emisiones indirectas relacionadas con el consumo de energía o de scope 2 y en menor medida, solo un 23% calcu-

la otras emisiones indirectas. “Podríamos decir que aquellas empresas que reconocen medir emisiones directas, seguramente también lo harán en sus emisiones indirectas (scope 2) aunque no necesariamente trabajan con la cadena de valor” agregan en el informe.

Integración de proveedores logísticos

Cuando se consultó si se integraba ambientalmente a la cadena de suministros capacitándolos para reducir su huella de carbono, una amplia mayoría, el 71% aún no ha desarrollado acciones formativas, en tanto que un 20% sí ya las ha realizado.

Por otra parte, se indagó sobre si invita a sus proveedores a medir y reducir la Huella de Carbono dando como resultado que un 24% de las empresas si lo hace. Estos resultados -según aclaran los autores del informe- indican que “aún las empresas no observan a sus cadenas de valor como ámbito estratégico para trabajar activamente en la descarbonización de sus procesos productivos”. Ello lo refleja que el 66% de los consultados, no reconoce invitar a sus proveedores a medir y reducir su huella de carbono.

Medición de huella de carbono: solo un 41% reconoció llevar adelante acciones.

Formación para la cadena de suministro: una amplia mayoría, el 71% aún no ha desarrollado acciones.

En el mismo sentido que la anterior consulta, en su gran mayoría (67,5%) no son tenidos en cuenta los proveedores logísticos en el desarrollo de planes integrados para reducir emisiones. Solo un 20,8% de los consultados reconoció integrarlos con este objetivo.

Por otra parte -agregan- “se entiende que los temas de gestión ambiental son tenidos en cuenta como planes de largo plazo y por ende son de menor prioridad ante diversos desafíos que impone el actual contexto con alto grado de incertidumbre (costos, inflación, presión impositiva etc)”.



Red Argentina del Pacto Global: la mayor cantidad de empresas que sí miden su huella de carbono son participantes de la iniciativa del Pacto Global.

En cuanto a los procesos de compras corporativas, un 63,1 % reconoció no tener en cuenta el criterio de medición, y/o reducción de la huella de carbono para ser seleccionado como proveedor. Como contrapartida a esta información desde Pacto Global lo ven como una oportunidad para que las organizaciones puedan incorporar en este marco, un criterio adicional, cómo la inclusión de variables ambientales, “buscando la mejora continua del proceso facilitando y orientando a los proveedores a iniciar el proceso de disminución de su huella de carbono”.

Las conclusiones y recomendaciones

Entre las conclusiones a las que llegaron los autores, se destaca

que los participantes del estudio manifestaron interés en medir la huella de carbono, “aunque con un conocimiento escaso”. Señalan además, que quién reconoce medir la huella de carbono lo hace gestionando sus impactos directos e indirectos. En dichos casos, los especialistas de Pacto Global recomiendan darle mayor visibilidad, como mejores prácticas para estimular el contagio virtuoso, trabajar con la cadena de valor, acompañando, capacitando y finalmente exigiendo gestión sobre sus emisiones.

Por los datos analizados, no se avizoran diferencias sectoriales notorias que determine que un sector cuente con mayor compromiso en la medición de a huella de carbono. Sin embargo, remarcan que “se hace imperioso for-

talear iniciativas formativas que inviten al empresariado argentino a involucrarse con mayor fuerza en la lucha contra el cambio climático a través de la medición de huella de carbono y extender su responsabilidad ambiental a su cadena de suministro”.

Para ello, comiendan tener como referencia al acuerdo de Escazú, primer tratado ambiental regional de América Latina y el Caribe, el cual se traduce en la simbiosis entre el derecho ambiental y los derechos humanos en el ámbito del derecho internacional. En él se abordan aspectos fundamentales de la gestión y la protección ambientales desde una perspectiva regional y se regulan los derechos de acceso a la información, la participación pública y la justicia en ámbitos tan importantes como el uso sostenible de los recursos naturales, la conservación de la diversidad biológica, la lucha contra la degradación de las tierras y el cambio climático y el aumento de la resiliencia ante los desastres.



Estratec
Innovación en tecnología

**SOLUCIONES PARA CIUDADES INTELIGENTES
E INTERNET DE LAS COSAS**

<http://www.stratec.com.ar/>



EMPLEABILIDAD INCLUSIVA

Con la mirada puesta en la inclusión laboral de personas con discapacidad, Arcos Dorados y la Fundación Discar, llevan adelante un programa mediante el cual más de 400 colaboradores pudieron conseguir un empleo en la compañía.

En Argentina, hay 1.594.888 personas certificadas con discapacidad, de las cuales, según el Registro Nacional de Personas con Discapacidad coordinado por la ANDIS en julio de 2023, el 87,4% declararon no tener empleo.

En ese contexto, como cada año en el marco del Día Internacional de las Personas con Discapacidad, que se celebra cada 3 de diciembre, Arcos Dorados, el mayor franquiciado independiente de McDonald's del mundo, reafirmó su compromiso con la inclusión laboral.

De la mano de Fundación Discar, una ONG que tiene por objetivo la inclusión de las personas con discapacidad intelectual y del desarrollo, en todos los ámbitos de la sociedad, Arcos Dorados lleva adelante sus iniciativas de

Diversidad e Inclusión que hacen parte de su estrategia socioambiental 'Receta del Futuro'.

Así, mediante el Programa de Empleo con Apoyo, estas entidades facilitan el acceso de las personas con discapacidad al mercado laboral, abierto y competitivo, fomentando la cultura inclusiva en los entornos laborales y contribuyendo a la toma de conciencia de la sociedad. Gracias a esta iniciativa, más de 400 colaboradores pudieron tener su experiencia laboral en Arcos Dorados y actualmente son 82 los crews que integran el programa.

Autonomía y Derechos

La empresa comprende que la autonomía es un elemento esencial y por ello adapta los diversos



En la actualidad, Arcos Dorados, emplea aproximadamente 2.400 personas con discapacidad en Latinoamérica y en Argentina, cuenta con 141 colaboradores a lo largo de 115 locales de todo el país.



entornos laborales a las necesidades de sus colaboradores, asegurando que a cada uno se le reconozcan sus derechos y que cada quien asuma sus responsabilidades en la comunidad, sin excepciones.

Marlene Fernández, Líder del Comité de Diversidad e Inclusión de la compañía cuenta: “En Arcos Dorados nos preocupamos por crear un entorno laboral incluyente y respetuoso, donde cada individuo, sin importar su discapacidad, pueda prosperar y contribuir

plenamente. En todas las áreas de la compañía cultivamos una cultura de trabajo en equipo, respeto, inclusión e igualdad de oportunidades.”

El Comité de Diversidad e Inclusión, creado en 2018 en Arcos Dorados, desempeña un papel fundamental en la promoción de la igualdad, el respeto y la equidad en el entorno laboral. Su objetivo principal es crear un ambiente de trabajo seguro y respetuoso, mediante el desarrollo de iniciativas que impacten positivamente a todos sus empleados. Además, cuenta con un Eje de Personas con Discapacidad y está integrado por líderes de diferentes países de la región.

El compromiso de Arcos Dorados con la inclusión laboral de este colectivo no es nuevo, de hecho, fue una de las primeras empresas en incorporar a personas con discapacidad, 30 años atrás. En

la actualidad, emplea aproximadamente 2.400 personas con discapacidad en Latinoamérica y en Argentina, cuenta con 141 colaboradores a lo largo de 115 locales de todo el país.

Historias de vida

En el marco del Día Internacional de las Personas con Discapacidad y a través de su plataforma ‘McDonald’s Vio en mí’, Arcos Dorados decidió darle difusión a la temática de la inclusión y difundió diversos testimonios de los colaboradores con discapacidad que han encontrado oportunidades de empleo incluyentes en la organización.

Gustavo Salinas -por ejemplo- trabajó durante 25 años en el local de Florida y Tucumán, en Ciudad de Buenos Aires. Durante su paso, fue distinguido como “empleado del mes” por su entusiasmo e impulso. Este reconocimiento, confiesa, lo emocionó. “McDonald’s vio en mí mis ganas de trabajar y aprender”, expresa. Josefina López, por otra parte, es campeona de patín e ingresó a trabajar en McDonald’s a fines del 2022 y esa fue su primera experiencia laboral. Su madre, Bibiana Torrecilla, relata que Josefina disfruta mucho de su trabajo, que le brindó más independencia y autonomía, y que “es como un cable a tierra para ella”. “En estos años pude ver cómo trabajar en McDonald’s le ha abierto otras puertas”, cuenta Bibiana. McDonald’s vio en Josefina su autenticidad, ganas de aprender y el trabajo en equipo.



FUNDACIÓN DISCAR

La Fundación DISCAR, fundada en 1991, tiene por objetivo , la inclusión de las personas con discapacidad intelectual y del desarrollo, en todos los ámbitos de la sociedad. Para ello, lleva adelante diferentes programas y proyectos:

Formación Laboral

Desde la organización afirman que entienden Inclusión Laboral como un proceso que inicia mucho antes que el primer día de trabajo de las personas. Por eso, trabajan con el Modelo “Empleo con Apoyo” que se trata de un método de intervención que se aplica a personas con discapacidad y a otros colectivos en desventaja, para acceder a un empleo remunerado y mantenerlo dentro del mercado laboral abierto.

Capacitación

El área de capacitación nace en el año 2016 con la finalidad de desarrollar actividades de formación, investigación y publicación de carácter científico, relacionadas con el tema de la discapacidad intelectual, con la intención de promover la calidad de vida y bienestar de las personas con discapacidad intelectual y de sus familias, desde una perspectiva interdisciplinaria, crítica y de fuerte compromiso con la sociedad.

Team Building

Desarrollan proyectos propios adaptados a las necesidades y las demandas que los jóvenes y aliados estratégicos demandan. Entre estos proyectos surge el Espacio de Team Building, un lugar que potencia y valoriza el trabajo en equipo, la empatía, enfrentarse a nuevos contextos, resolver situaciones, aprender a respetar y escuchar al otro en su diversidad y además proponerse alcanzar objetivos concretos.

Talleres y Cursos

Ofrecen a las personas con discapacidad intelectual, herramientas que den respuesta a sus deseos y necesidades, donde puedan desarrollar mayores grados de autonomía e independencia, que les permitan mejorar su calidad de vida y ejercer una ciudadanía plena.

MÁS QUE UN MENSAJE

Comunicaciones creativas que logran crear conciencia sobre los principales problemas sociales y ambientales

MISSING CHILDREN

Eduardo, vení a buscar a Juan Cruz





“Se reciben por día alrededor de 3 y 4 denuncias y al año cerca de 800. El 90% de esas denuncias terminan con final feliz, pero el 10% restante aun buscan respuesta.”

Protagonizada por Ultimátum, la banda musical que se hizo famosa por un video viral, Missing Children lanzó la campaña para difundir los rostros de menores de edad de los que se desconoce su paradero. Su objetivo es reforzar la búsqueda de estos chicos, para que sus casos no queden en el olvido.





CULTURA DE TRABAJO

Una fundación que se transformó en un puente que contribuye a igualar las oportunidades y permite la inclusión laboral a personas en situación de vulnerabilidad social y habitacional.

JUEVES 22 HS. por
www.canal22web.com
 Si te lo perdés, lo podés volver a ver en
www.responsabilidadesocial.tv

“Cuando me quedé en la calle lo primero que me impactó fue la infinitud del tiempo. El día no se pasa más, estás pensando dónde vas a ir a pedir algo para comer, dónde vas a ir al baño... Tu cabeza empieza a trabajar otras cosas, la autoestima baja y entrás en una espiral de pensar: “De esto no voy a poder salir más”. Así relata Juan Carlos Bejarano, la experiencia que le transmitió uno de los personas en situación de calle, a quien ayudaron a insertarse en el mercado laboral desde la Fundación Cultura de Trabajo, organización de la que él es secretario. Como el protagonista del relato, hay miles de personas más en la Argentina. Para palear esta pro-

blemática, nació Cultura de trabajo, una fundación formalizada en 2017, que tiene como objetivo promover la inserción laboral en empleos estables a personas en situación de extrema vulnerabilidad socioeconómica y contribuir al mejoramiento de sus condiciones habitacionales y necesidades básicas, permitiéndoles proyectar un futuro mejor.

En esta charla mantenida con Alessandra Minnicelli para el programa “40 Minutos de RSE” (Jueves 22 hs. por Canal 22web y ResponsabilidadSocial.tv), Bejarano explica los ejes de trabajo de esta organización y brinda una radiografía de esta población que se encuentran en condiciones socioeconómicas y →



Más de 35 años al servicio del agua...
Cuidando la vida.

Desde 1978

TECNOLOGÍA AL SERVICIO DEL AGUA

- PERFORACIONES
- OBRAS
- SERVICIOS



Lavalle 561 - Zárate - Pcia. de Buenos Aires
Tel/Fax: (03487) 423595

info@aguascorletti.com.ar

aguascorletti.com.ar

FEDERACIÓN DE PRESTADORES ELÉCTRICOS DE LA PROVINCIA DE BUENOS AIRES COOPERATIVA LIMITADA

Conformada por las Cooperativas Eléctrica de Azul, Chacabuco, Colón, Luján, 9 de Julio, Olavarría, Pergamino, Salto, San Pedro, Zárate, Necochea y por la Usina Popular y Municipal de Tandil.



FEDERACIÓN DE PRESTADORES ELÉCTRICOS DE LA PROVINCIA
DE BUENOS AIRES COOPERATIVA LIMITADA

Una integración inteligente que tiene como fin generar mejores servicios
para los usuarios de energía de la Provincia de Buenos Aires.

Presidencia: Sarmiento N° 411 – (7500) Tres Arroyos – TEL. 02983-423079
Secretaría: Mendoza N° 390 – (6500) 9 de Julio – TEL. 02317-520010



Cuando vienen a darse una ducha caliente y llevarse ropa limpia y en buenas condiciones, el resultado va más allá de un cambio de look, les cambia la cara, se ven al espejo y dicen:

“Sí, soy yo”.

habitacionales desfavorables. “Mientras trabajamos para insertarlos en el mercado laboral, buscamos que se sientan acompañados y que vean que hay gente que se preocupa por ellos y que quiere que no estén en la calle”.

¿Cómo llegan a las personas a quienes ayudan y cómo indagamos en sus requerimientos y capacidades?

Para abordar a las personas, contamos con un equipo previamente referenciado desde paradores, hogares, comedores. Tratamos de aproximarnos a la personas en situación de vulnerabilidad, charlamos, un poco. Afortunadamente el equipo de la fundación tiene mucha experiencia en el triage de la gente para entender las posibilidades de inserción en un mercado laboral. En este marco, el camino de trabajar sobre la autoestima

es el más difícil, el más grande y el más valioso que hace nuestro equipo multidisciplinario.

Cuando hacemos campañas - por ejemplo- para que las personas en situación de calle no pasen frío, te das cuenta de lo terrible que es estar en la calle. El frío es universal que nos afecta fuerte y el que vive en la calle no tiene forma de protegerse.

Frente a temas como la vestimenta, la autoimagen, es muy fácil tener empatía, pero yo creo que ninguno de nosotros tiene la capacidad imaginativa para realmente pensar: “Estoy en la calle, sin ningún respaldo, cómo voy a comer dónde voy a ir al baño, dónde voy a dormir, dónde me voy a bañar o qué voy a hacer cuando esta ropa tenga un olor que no pueda soportar”. Son problemas que nosotros no tenemos y nos cuesta mucho imaginar. Por eso contamos con un baño para que se bañen, un lavavropas, una máquina para cortar-

se el pelo y mientras eso sucede, se pueden quedar en la oficina. Cuando vienen a darse una ducha caliente y llevarse ropa limpia y en buenas condiciones, el resultado va más allá de un cambio de look, les cambia la cara, se ven al espejo y dicen: “Sí, soy yo”.

Una vez que identifican a un participante ¿Cuál es la tarea que hacen para insertarlos laboralmente?

Hay un acompañamiento desde el inicio, llevamos adelante una evaluación para identificar cuál es su perfil, con el apoyo de nuestros voluntarios los ayudamos a armar un currículum vitáe, a prepararse para una entrevista, les proveemos ropa de trabajo o vestimenta formal. Si bien esto puede parecer una pavada, es una cuestión básica: para poder movilizarse les damos una tarjeta SUBE cargada y un celular que conseguimos mediante donaciones de empresas o de personas. Una vez que se arranca con el ciclo de entrevistas o efectivamente se consigue el trabajo el equipo de la fundación sigue acompañando a las participantes mediante un seguimiento de ambos lados, es decir, del empleado y del empleador.

Sabemos que hay una gran diversidad de cosas que te pueden pasar en la vida pero, claramente, vivir en la calle te marca. Es un estigma enorme en social y a la hora de conseguir trabajo, es una barrera.

El trabajo de articulación que llevan adelante con otras organizaciones es muy fuerte. ¿Podés contarnos una experiencia?

Hace poco, la ONG Grow Conciencia Financiera, nos prestó el espacio y ofreció una charla de educación financiera para los participantes que ya consiguieron su inserción laboral. Así pudimos darles algunos tips y sobre todo, responder a sus consultas. Alguien que es cuentapropista y no tiene ningún historial financiero seguramente deberá recurrir a créditos más duros, de alta tasa. Si se llega a esa instancia, es importante ser consciente que luego deberá pagarlo y utilizarlo de la mejor manera.

Las empresas también colaboran con espacios para poder ofrecer cursos, talleres, herramientas, ropa de trabajo, uniformes o con algo muy importante: su tiempo.

Mencionaste el trabajo conjunto con voluntarios, empre-

Hay una gran diversidad de cosas que te pueden pasar en la vida pero, claramente, vivir en la calle te marca. Es un estigma enorme en social y a la hora de conseguir trabajo, es una barrera. ”

sas, ONGs De que manera interactúan con el Estado?

El Estado financia programas para los cuales hay que cumplir ciertos requisitos. Nosotros postulamos y en algunos casos hemos sido seleccionados y en otros no. Generalmente tienen un seguimiento bastante exhaustivo tanto en lo económico como en los resultados, por lo cual tenemos que demostrar que lo que planteamos en el plan inicial. Otra línea de búsqueda de financiamiento es a través de organismos internacionales, para ello estamos en contacto con la Red Argentina para la Cooperación Internacional (RACI).

Desafíos de Género para Argentina en 2024

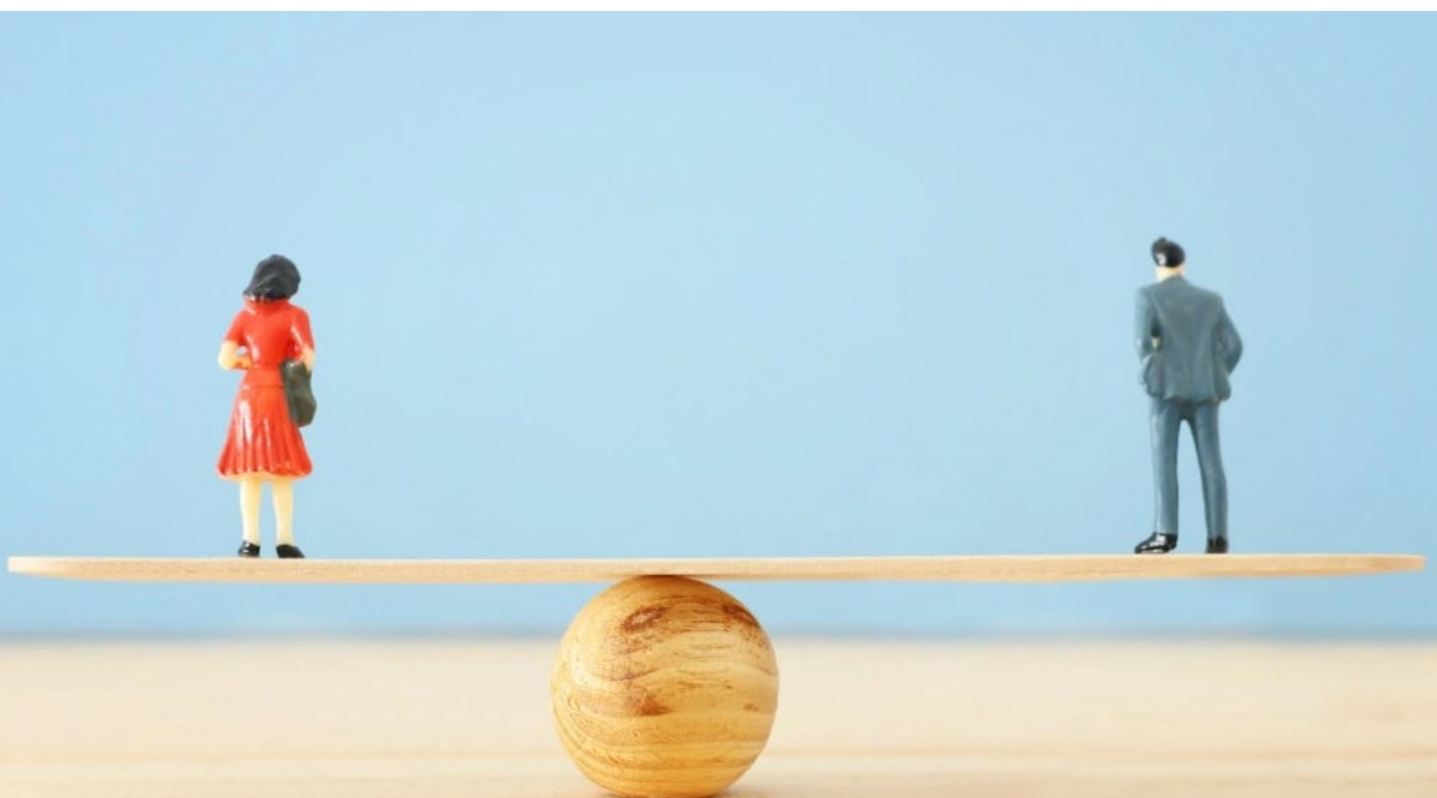
*Por: Prof. Olivia Sokol,
Responsable del Área de
Indicadores & Género de FORS.*

En un nuevo paradigma que genera incertidumbre sobre el futuro de los avances logrados, 2024, será un año donde Argentina enfrentará retos significativos en materia de género, marcados por la lucha en defensa de los derechos de las mujeres. Un profundo análisis de cada uno de ellos.

En 2024, la región enfrentará desafíos significativos en materia de género, marcados por la lucha continua por los derechos de las mujeres en toda América Latina. En particular, en Argentina, un cambio de paradigma político y la confluencia de las derechas mainstream y radicalizadas genera incertidumbre sobre el futuro de los avances logrados, especialmente en el ámbito de la salud sexual y reproductiva. Consideramos relevante hacer un análisis del estado actual y los principales desafíos para la autonomía de las mujeres en nuestro país para el año entrante.

Autonomía Física y ESI en argentina

El informe del Observatorio de Femicidios de la Defensoría del Pueblo de la Nación revela una preocupante tendencia en Argentina con un promedio de un femicidio cada 27 horas, hasta el 15 de noviembre de 2023. Este dato supera -incluso- las cifras del 2020, marcado por la pandemia del coronavirus. Del total de 282 femicidios registrados, el 60% ocurrió en el domicilio, lugar de trabajo o vivienda compartida con el femicida, destacando la urgencia de abordar la violencia



En Argentina, un cambio de paradigma político y la confluencia de las derechas mainstream y radicalizadas genera incertidumbre sobre el futuro de los avances logrados, especialmente en el ámbito de la salud sexual y reproductiva.



de género en entornos cercanos. Además, el informe incluye femicidios vinculados, suicidios feminicidas y casos en contexto de narcotráfico y crimen organizado. Es relevante mencionar que este observatorio es pionero al reconocer y visibilizar los suicidios feminicidas, indicando que se producen cuando las mujeres se quitan la vida como resultado de abusos sistemáticos y violencia de género. La relación preexistente entre víctima y victimario es un patrón común, y el 71% de los casos presentó este vínculo. La cifra de 163 niñas que perdieron a sus madres debido a femicidios destaca las consecuencias colaterales. El informe señala que el 17% de las víctimas había presentado, al menos, una denuncia por violencia de género previamente, evidenciando la necesidad de mejorar las respuestas institucionales. El uso predominante de armas de fuego, seguido por apuñalamientos y violaciones previas al asesinato, destaca la brutalidad de estos actos.

Las cifras del 2023 representan un aumento significativo en comparación con el año anterior. En 2022, las provincias con más femicidios fueron Buenos Aires, Santa Fe, Córdoba y Mendoza. La alarma sobre el incremento de estos delitos subraya la crítica

situación que enfrenta Argentina en términos de violencia de género. Abordar estas problemáticas, además de exigir una respuesta efectiva por parte de las autoridades, es crucial para la seguridad y la autonomía física de las mujeres en el país.

Por otro lado, la promulgación de la ley de Interrupción Voluntaria del Embarazo (IVE) en Argentina ha tenido un impacto regional, seguido por fallos similares en México y Colombia. Aunque se celebra el acceso legal al misoprostol, la efectiva implementación de la ley aún enfrenta obstáculos, como la insuficiente capacitación del personal de salud y la resistencia profesional en algunos casos. En este contexto, se destaca la necesidad de fortalecer la capacitación del personal de salud, ampliar la cobertura de procedimientos médicos y superar las resistencias mencionadas. Además, se requiere mayor acceso a servicios en centros de salud y hospitales regionales para garantizar el derecho al aborto en todo el país. En esta línea, otro desafío crítico es la amenaza a la Educación Sexual Integral (ESI) en Argentina. A pesar de la Ley 26.150 que garantiza este derecho desde 2006, la propuesta del gobierno entrante busca eliminar la ESI, lo que podría tener implicancias

negativas en la formación de las nuevas generaciones en temas de igualdad de género, diversidad y derechos sexuales.

Ignorar o minimizar estas cuestiones bajo la etiqueta de “ideología de género”, una postura planteada en varias oportunidades por el nuevo gobierno, podría tener consecuencias devastadoras para la sociedad y la vida de las mujeres argentinas.

Autonomía económica y brechas de género

En los últimos años se ha visibilizado -aun más- la persistente inequidad de género en el ámbito laboral en Argentina. Según la Encuesta Nacional sobre Condiciones de Empleo, Trabajo, Salud y Seguridad (ECETSS), existe una menor participación femenina en el mercado laboral, en donde hay prevalencia de subempleo y empleo precario, la segregación en sectores y niveles jerárquicos, y la falta de registro en la seguridad social para una proporción significativa de mujeres asalariadas. Se evidencian brechas salariales y precarización que no solo afectan los ingresos, sino que también inciden en la salud y el bienestar de las mujeres, especialmente vinculado a riesgos psicosociales y violencia laboral. Por tanto, exis- ➔



te una necesidad real en avanzar hacia un desarrollo laboral y económico equitativo.

En este marco, las tareas de cuidado, que principalmente recaen sobre las mujeres, son uno de los obstáculos para cerrar las brechas. Gala Díaz Langou, de CIPPEC, destaca políticas clave llevadas a cabo hasta ahora y vinculadas con las tareas de cuidado en Argentina. Por un lado, la expansión de espacios de primera infancia, que incluyen cuidado, enseñanza y crianza. Por otra parte, la jornada extendida en el nivel primario que comenzó durante este año, y por último, las transferencias a familias con niños. Estas políticas no solo generan retornos económicos significativos, sino que abordan obstáculos para la participación laboral de las mujeres, como el cuidado, un determinante crucial. Díaz Langou plantea la paradoja de la meritocracia, sugiriendo que, dado el acceso educativo y la formación de las mujeres, debería haber más líderes mujeres. Destaca que el cuidado es un determinante clave, junto con normas sociales y

la autonomía física, y aboga por políticas integrales que aborden estos factores para mejorar la participación de las mujeres en el mercado laboral.

En consonancia con lo anterior, es interesante hacer un análisis en torno a la educación en clave de género. En Argentina, el 60% de los estudiantes universitarios son mujeres. Ahora bien, existe una brecha de género aquí también, donde solo el 25% de ellas elige carreras en Ingeniería y Ciencias Aplicadas (STEM). Las mujeres, ya enfrentando obstáculos en sus trayectorias laborales, se encuentran con un sistema educativo que refuerza estereotipos desde la infancia. La feminización de áreas como trabajo doméstico, educación y salud comienza en edades tempranas, con la mayoría de las niñas asociando la ingeniería con habilidades masculinas desde los seis a los ocho años. Los números revelan la urgencia de abordar estas desigualdades: a los nueve y diez años, solo el 11% de las niñas se consideran buenas en matemáticas, una disciplina vital en STEM. La situación se agrava con los recortes presupuestarios en educación ya anunciados para el año entrante, especialmente en el ámbito universitario.

También podemos mencionar la existencia de una brecha de género digital, la cual es una potencial causa de las disparidades socioeconómicas. Existe una relación entre los ingresos familiares y la brecha tecnológica en

el acceso y uso de las tecnologías digitales por parte de niñas y niños, potenciada en ocasiones por la falta de acceso a internet (UNICEF e ITU). Sin embargo, desde 2020, se observó un cambio en la tendencia, con un aumento en la tenencia de computadoras y su uso, vinculado al confinamiento y al aprendizaje virtual durante la pandemia. Este cambio subraya la importancia de abordar las brechas digitales para asegurar un acceso equitativo a oportunidades educativas y desarrollo futuro.

El 2024 se presenta como un año crucial, donde la garantía de derechos reproductivos y la promoción de la igualdad de género se enfrentan a retos políticos y sociales que requieren respuestas efectivas y sostenibles. El ajuste repercutirá fuertemente en las mujeres y jefas de hogar, y si consideramos el fenómeno de la interseccionalidad (es decir el cruzamiento de distintas situaciones que las hacen aún más vulnerables: género, clase, etnia), serán las principales perjudicadas frente a la crisis socioeconómica que se avecina. Las medidas ya anunciadas no pueden sino agudizar las desigualdades de género, retro trayendo el terreno ganado en materia de autonomía para las mujeres. Frente a ello, la responsabilidad social debe ser la guía que oriente a todos los actores y sectores sociales que se erijan como una resistencia para bregar por el cumplimiento de los derechos de todes.

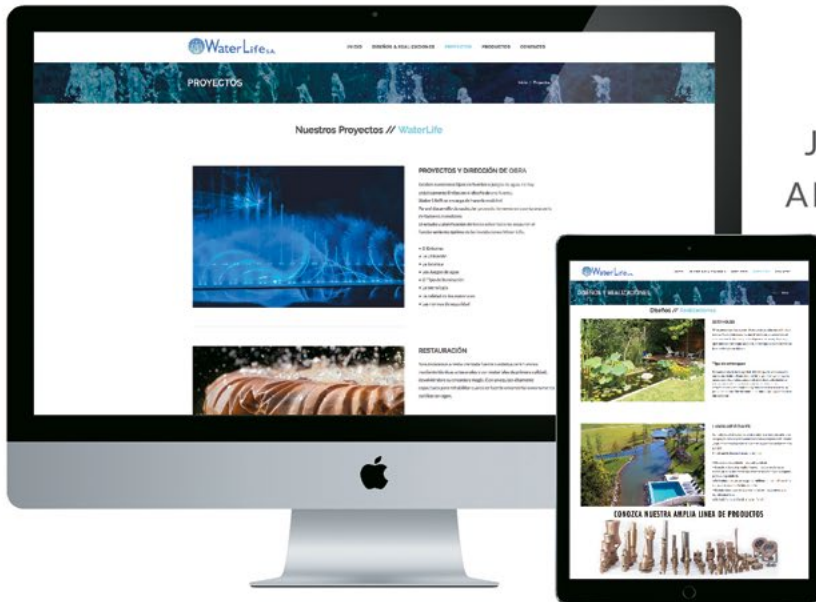
OBRA PUBLICA
& PRIVADA



WaterLife



VISITE NUESTRA WEB!



FUENTES / CIBERFUENTES
CASCADAS / ESTANQUES
LAGOS ARTIFICIALES
JETS PARA PISCINAS LUDICAS
AMPLIA LINEA DE PRODUCTOS
CAIDA DE AGUA
ACCESORIOS
MANTENIMIENTO
RESTAURACION
DISEÑO LLAVE EN MANO

seguinos en:

 [Waterlife.Ar](https://www.facebook.com/Waterlife.Ar)  [@WaterlifeAr](https://twitter.com/WaterlifeAr)

WWW.FUENTESYCASCADAS.COM.AR

Ruta Panamericana (Ramal Pilar) Km.40 (1669) - Del Viso
+54 (02320) 401005 // +54 (02320) 492930

info@fuentesycascadas.com.ar
water_Life@telviso.com.ar

BIO

Theresa Kachindamoto

En contra del matrimonio infantil

Según las Naciones Unidas, el matrimonio infantil, precoz y forzado pone en riesgo las vidas y futuro de mujeres y niñas. En todo el mundo, alrededor del 21% de las niñas se casan en la infancia. El sur de Asia alberga el mayor número de niñas casadas, con más del 40% del total mundial, seguido del África subsahariana, con el 18%. Las tasas de matrimonio infantil han disminuido

Su intención es ir un paso más allá y retrasar la edad de casamiento hasta los 21 años.

en Asia y África durante la última década, pero en América Latina y el Caribe no ha habido avances desde hace 25 años, según la ONG Girls Not Brides.

De este modo, esta situación se traduce en una violación grave de los derechos humanos. El matrimonio precoz priva a las jóvenes de tener poder de decisión sobre sus vidas y cuerpos, interrumpe su educación, y les hace más vulnerables a la violencia, discriminación y abuso.

En este contexto, en un pequeño país ubicado en el sureste de África, una mujer valiente, decidió hacerle frente a este flagelo y luchar abiertamente para que a ninguna a niña le sea arrebatada su infancia. Se trata de Theresa Kachindamoto, la jefa suprema o

Inkosi de Dedza, una distrito de alrededor de 900.000 habitantes en Malawi, cerca de la frontera con Mozambique.

Una radiografía económica y cultural

Para entender esta práctica, que puede resultar tan lejana a países occidentales desarrollados, resulta importante mirar de cerca las circunstancias económicas y pautas culturales que rigen las conductas en Malawi.

Este país presenta un bajo índice de esperanza de vida y una tasa alta de mortalidad infantil. Se encuentra entre los países menos desarrollados y más densamente poblados del continente, mientras que su economía está basada en la agricultura, sobre todo de subsistencia, con una población altamente rural. La elevada prevalencia del matrimonio infantil en Malawi, en-

Impulsó una ley en su país que prohíbe el matrimonio antes de los 18 años.

tonces, se ve impulsada por una profunda tradición cultural y religiosa, así como por la pobreza. Según datos de UNICEF, aproximadamente un 46 por ciento de las chicas son casadas antes de cumplir los 18, y un nueve por ciento antes de los 15 años. Las adolescentes suelen también ser

expuestas a ceremonias nocivas de iniciación, con el objetivo de informar a las chicas y chicos sobre sexo y sexualidad.

Una lucha que aun no termina

Alarmada por los altos índices de matrimonios infantiles en su distrito, desde que asumió en su cargo, Kachindamoto se puso sobre sus hombros la misión de

En Malawi, un 46% de las chicas son casadas antes de cumplir los 18 años y un 9% antes de los 15.

prohibir el matrimonio infantil y que estuviese regulada en el código civil. En 2015, Malawi hizo aprobar una ley que prohíbe el matrimonio antes de los 18 años. Sin embargo, la constitución y las autoridades tradicionales todavía autorizan todavía el matrimonio infantil si los parientes están de acuerdo. Tuvo que sortear la resistencia de los padres y de las propias parejas, ya que cada matrimonio significa un ingreso monetario para las familias, atravesadas por la pobreza. Si bien el camino recorrido por Kachindamoto ha sido fructuoso, logrando cancelar cientos de matrimonios, su intención es ir un paso más allá y retrasar la edad de casamiento hasta los 21 años.



Buscamos el **desarrollo** con **responsabilidad**,
transitando caminos que nos enorgullecen.

0800 888 OMBU
WWW.MAQUINASOMBU.COM.AR

Solidez en las políticas humanas y empresariales.
Pilares fundamentales en la vida de una empresa.

OMBU
Máquinas agrícolas & Remolques

CON LA LUPA EN EL MUNDO

Las noticias internacionales
en materia de RSE...



Incluido en el Dow Jones

Iveco Group fue incluido en los Índices de Sostenibilidad Dow Jones (DJSI) Mundial y Europeo. Este logro se basa en los resultados del

grupo en materia de riesgos, oportunidades e impactos medioambientales, sociales y de gobierno corporativo, así como en la gestión de cada uno de ellos.

Clasificado entre los líderes mundiales en sostenibilidad, Iveco Group es uno de los 13 integrantes de la Industria de Maquinaria y Equipos Eléctricos que figuran en el nuevo Índice Mundial DJSI, de un total de 89 empresas evaluadas. Además, en el índice anual DJSI Europeo, Iveco Group es uno de los 6 integrantes confirmados de

entre 33 empresas evaluadas del sector.

“S&P Dow Jones Indices” es un importante recurso de los inversores para medir y operar en los mercados. Los índices DJSI World y Europeo comprenden los líderes mundiales y europeos en sostenibilidad identificados por S&P Global a través de la Evaluación de la Sostenibilidad Corporativa. Gerrit Marx, CEO de Iveco Group expresó: “La sostenibilidad forma parte integral de nuestra estrategia empresarial y nuestro éxito a largo plazo. Seguiremos esforzándonos por alcanzar la excelencia en estas áreas a medida que avanzamos hacia una sociedad más sostenible”.





2

Pobreza infantil en España

Algunos de los países más ricos del mundo experimentaron fuertes aumentos de la pobreza infantil entre 2014 y 2021, según datos publicados por UNICEF. La tasa de España se mantiene estable, pero se sitúa en el 28%, lo cual deja al país en el puesto 36 de 39 (tan solo por encima de Reino Unido, Turquía y Colombia) en la tabla clasificatoria general de países de alto ingreso -Unión Europea (UE) y Organización para la Cooperación y el Desarrollo Económico (OCDE)- que analiza conjuntamente la situación actual de pobreza infantil y su evolución en los últimos años. En la tabla de situación actual de pobreza infantil en España,

entre 2019 y 2021 se sitúa también en el puesto 36. Si se tuviera en cuenta solo el dato más reciente de ingresos de 2021, España es el país de la UE con la tasa de pobreza infantil más alta. Polonia y Eslovenia son los países que mejor están haciendo frente a la pobreza infantil -con una reducción de más del 30%- , mientras que algunos de los países más ricos están quedando rezagados, como Francia y Reino Unido. El informe global concluye que Polonia y Eslovenia son los países que mejor están haciendo frente a la pobreza infantil -con una reducción de más del 30%.

Mayores conectados

El programa 'Mayores conectados' de Orange, con talleres de formación dirigidos a mejorar las competencias digitales de las personas de mayores de 65 años, ha culminado el año 2023 con 6.500 asistentes que han pasado por los cursos impartidos por la operadora en más de 100 tiendas de toda España. El objetivo de estos talleres formativos -que son gratuitos y se imparten en modalidad presencial para clientes o no de Orange-, es familiarizar a los más mayores con la nueva sociedad digital y

sus herramientas y servicios en unas sesiones siempre dinámicas, amenas y, sobre todo, prácticas. La tecnología es un instrumento muy útil para mejorar de forma sustancial la autonomía personal y la calidad de vida de las personas más mayores. Sin embargo, el desconocimiento puede ser un gran obstáculo para este segmento de población a la hora exprimir las ventajas de la digitalización que su teléfono móvil o su tablet ponen al alcance de la mano.



3

Plataforma por los bosques



4

Los países con bosques tropicales, anunciaron la creación de la Plataforma global para apoyar a pueblos indígenas y comunidades locales en la acción climática en los bosques, lo cual marca un hito en la lucha contra la deforestación, al reconocer la importancia de los derechos de tenencia de la tierra de los pueblos indígenas y las comunidades locales como medida eficaz para enfrentar el cambio climático.

Los pueblos indígenas son los principales guardianes de los bosques. No obstante, para acceder a incentivos

y capitales semilla para su conservación es fundamental que tengan asegurada dicha tenencia. La plataforma promovida por la Alianza de Líderes por los Bosques y el Clima (FCLP, por sus siglas en inglés) es un espacio inclusivo conformado por gobiernos, donantes y organizaciones representativas de los pueblos indígenas y comunidades locales para impulsar el intercambio de las buenas prácticas y el desarrollo de políticas innovadoras que puedan asegurar la protección de las tierras y otras medidas prioritarias.

MISC
EL A
NEAS



LA REVOLUCIÓN DE LO HUMANO

Con motivo del Día de la Discapacidad, la Fundación Randstad presentó la campaña ‘La Revolución de lo Humano’, con el objetivo de sensibilizar y concienciar sobre la igualdad de oportunidades laborales, destacando las habilidades inherentes al ser humano por encima de cualquier discapacidad.

Esta iniciativa subraya la importancia de las capacidades humanas en el contexto del mercado laboral actual, en constante transformación por la digitalización, y al mismo tiempo, demuestra que las personas con discapacidad juegan un rol importante por ser ejemplo de adaptabilidad, resiliencia y motivación, perfilándose como piezas fundamentales en estos tiempos de cambios. María Viver, directora de la fundación expresó: “debemos aprovechar todas las oportunidades de la tecnología en beneficio de las personas con discapacidad, el acceso al conocimiento y al empleo, sin olvidar que la verdadera inclusión la conseguiremos entre todos”.

ESTÁNDAR NIIF S2: YA ESTÁ TRADUCIDA AL ESPAÑOL

El Consejo de Normas Internacionales de Sostenibilidad (ISSB, por sus siglas en inglés) publicó la traducción oficial al español de su Norma Internacional de Información Financiera sobre Sostenibilidad 2 (NIIF S2) – Información a revelar relacionada con el clima. El objetivo de esta norma es que una entidad revele información sobre sus riesgos y oportunidades relacionados con el clima que sea útil para los usuarios principales de los informes financieros con propósito general a la hora de tomar decisiones relativas al suministro de recursos a la entidad. Entrará en vigor a nivel internacional para los periodos anuales que comiencen a partir del 1 de enero de 2024, pero las organizaciones que así lo decidan podrán realizar su adopción anticipada revelando su uso y poniendo en práctica, al mismo tiempo, la NIIF S1 – Requerimientos generales para la información financiera a revelar relacionada con la sostenibilidad.

ACUERDO HISTÓRICO DE DEBIDA DILIGENCIA

El Consejo de la Unión Europea (UE) y el Parlamento Europeo (PE) acordaron obligar a las grandes empresas que operan en la UE a vigilar y mitigar el impacto negativo de sus actividades sobre el medio ambiente o los derechos humanos, incluso con multas si no cumplen. Se aplica a empresas de la UE y fuera de la UE con una facturación superior a 150 millones de euros, y empresas más pequeñas en sectores como la fabricación de textiles, la agricultura, los recursos minerales y la construcción. Para las empresas extracomunitarias se aplicará si tienen una facturación neta de 300 millones de euros generada en la UE, tres años después de la entrada en vigor de la directiva. El acuerdo Establece además normas sobre sanciones y responsabilidad civil por el incumplimiento de esas obligaciones, y requiere que las empresas adopten un plan que garantice que su modelo de negocio y su estrategia sean compatibles con el acuerdo de París sobre el cambio climático.

AGENDA



26 de febrero

Día Mundial de la Justicia Social

La justicia social hace que las sociedades y las economías funcionen mejor y reduce la pobreza, las desigualdades y las tensiones sociales. Es clave para alcanzar los ODS.

29 de enero y
26 de febrero

Talleres gratuitos organizados por Telecom: Chicas digit@lers.

Destinado a jóvenes de entre 13 y 17 años que buscan iniciarse en tecnología. Coursada virtual y sincrónica. Inscripción abierta hasta el 24 de enero. Disponible en <https://institucional.telecom.com.ar/digitalers/chicas-digitalers#chicas-digitalers>

8 de marzo

Día Internacional de la Mujer

Lograr la igualdad de género y el bienestar de la mujer en todos los ámbitos es más crucial que nunca si se quiere alcanzar economías prósperas y conseguir un planeta saludable.

40 MINUTOS DE RSE

Jueves 22hs. por
www.canal22web.com
Si te lo perdés, lo podés volver a ver en
www.responsabilidadesocial.tv

30 de enero

¿Qué hemos aprendido sobre las políticas de cuidado de los equipos de las ONG?

Evento online. 18 hs. (España).

Organiza: ESADE y Fundación "La Caixa".

SI QUERÉS RECIBIR LA REVISTA GRATIS TODOS
LOS MESES EN TU CORREO SUSCRIBITE ACÁ

www.fonres.com

SI QUERÉS PUBLICITAR EN REVISTA FONRES ESCRIBINOS

contacto@fonres.com



WWW.FONRES.COM

Av. Córdoba 6060, 6to piso - Capital Federal, Buenos Aires, Argentina / +5411 4343.3614